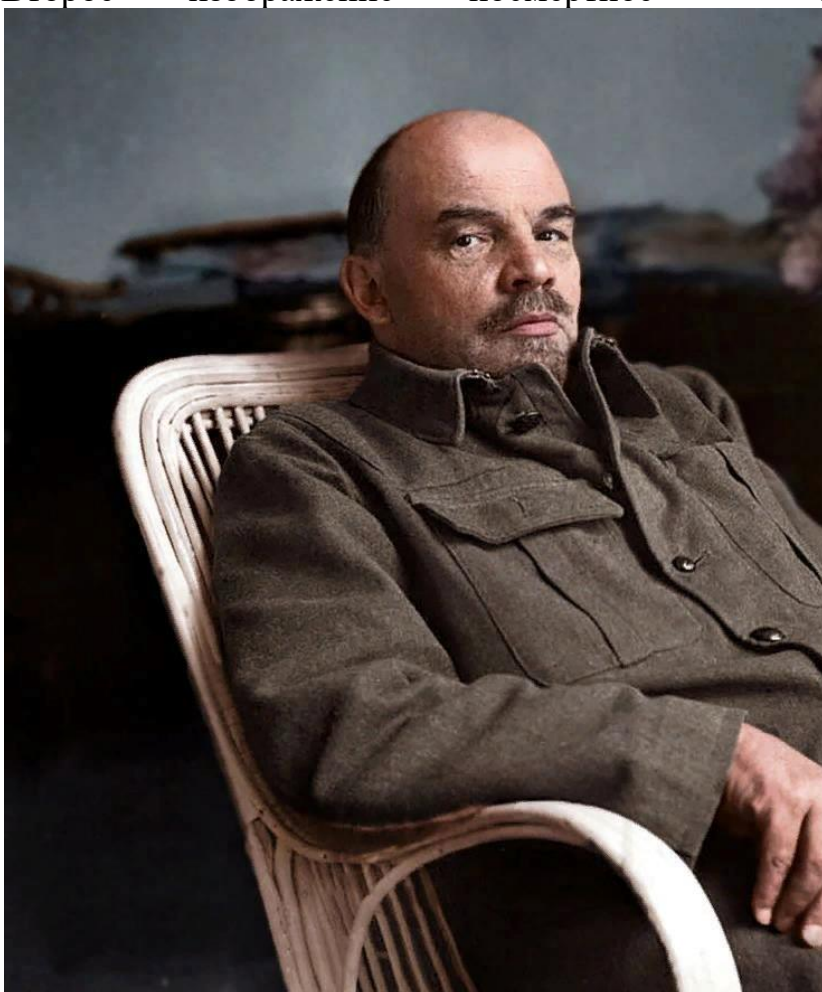
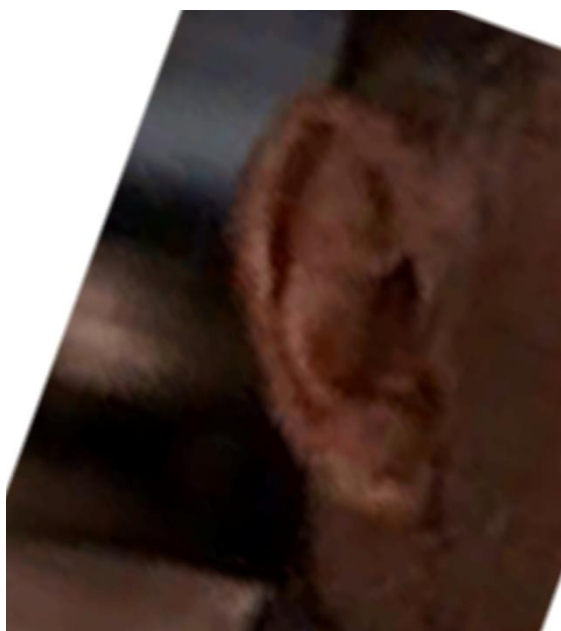


Для решения вопроса «Кто же на самом деле лежит в Мавзолее?» специалисты Центра криминалистических экспертиз [REDACTED] и судебно-медицинский эксперт [REDACTED] провели комплексное исследование ушных раковин Владимира Ильича Ленина.

Ушной раковины, с точки зрения криминалистической идентификации, есть несколько преимуществ по сравнению с лицом. Уже не раз научно доказано, что строение ушной раковины каждого человека уникально, примерно как отпечатки пальцев, к тому же строение ушной раковины не меняется в течение жизни и подвержено наименьшим посмертным изменениям.

Для исследования были взяты две фотографии Владимира Ильича: Первое – прижизненный снимок – В.И. Ленин в своем кабинете в Горках. Второе – изображение посмертное – Ленин в Мавзолее.





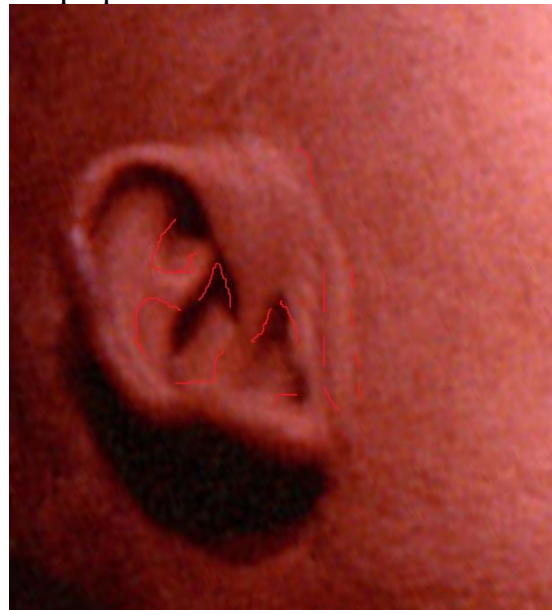
Ушная раковина В.И. Ленина  
при жизни



Ушная раковина В.И. Ленина после  
смерти



Ушные раковины были приведены к единому размеру и методом фотографического и визуального сопоставления было установлено совпадение по форме расположению, взаиморасположению деталей внутреннего строения ушной раковины. Данные совпадения были подтверждены способом наложения фотографий:





Неполное совмещение фотографий



Полное совмещение фотографий

На фотоизображении с полным совмещением видно, что внутренняя часть ушной раковины идентична, а имеющиеся различия в мочке уха и начальной части завитка сглаживаются - одно фотоизображение как бы дополняет второе фотоизображение. Это доказывает, что ухо на фотографии живого Ленина и ухо человека, лежащего в Мавзолее принадлежит одной и той же личности.

Различия объясняются же тем, что внешняя форма и высота ушной раковины при жизни немного видоизменяется: с возрастом, происходит естественное отвисание мочки уха. Расположение, взаиморасположение, форма, внутреннего строения ушной раковины не видоизменяются ни с возрастом ни после смерти человека.